

令和5年度入学

# 新入生保護者説明会



小中一貫校 八王子市立みなみ野小中学校

八王子市立みなみ野中学校

〒192-0916

東京都八王子市みなみ野6-14-2

T E L 0 4 2 - 6 3 6 - 0 0 6 1

F A X 0 4 2 - 6 3 6 - 0 0 6 3

みなみ野中

検索

## みなみ野中学校 校歌

作詞 小島 五郎  
作曲 森 厚

一

若草萌ゆる みなみ野は  
自由の風の そよぐ丘  
流れる雲に 夢のせて  
若きいのちが 空翔ける  
あゝわれら  
三歳の日々を 健やかに  
みなみ野中に 学ぶ楽しさ

二

歴史を語る 里山は  
文化の泉 湧くところ  
自然の恵み 尊びつ  
真理を共に 求めゆく  
あゝわれら  
希望の日々を 伸びやかに  
みなみ野中に 励む喜び

三

空澄みわたる 学びやは  
平和の光 満つる丘  
自主独立と 協調の  
誓いを永久に 歌い継ぐ  
あゝわれら  
新たな日々を たくましく  
みなみ野中に 育つ幸せ

## 説明会資料目次

- I みなみ野小中学校の教育目標
- II 学校概要
- III 生活指導
- IV みなみ野中学校への入学手続きについて
- V 令和5年度当初の予定（新入生）

# I みなみ野小中学校の教育目標

日本国憲法、教育基本法及び学習指導要領に則り、自主性と創造性に富み、思いやりの心を持ち、持続可能な社会のつくり手となるように心身共に調和のとれた児童・生徒を育成する。また、生涯にわたり学び、自ら豊かな人生を創造するとともに、国際社会の形成者として必要とされる基本的資質を養う。

上述を教育目標と定め、以下のとおりめざす児童・生徒像を設定する。

○自ら学び向上する人      ◎思いやりがありやさしい人(重点)      ○心身を鍛え健康な人

## II 中学校の概要

1 所在地 〒192-0916 東京都八王子市みなみ野6丁目14番2号

2 学校長 白石 貴志

3 教職員の状況（令和4年度）

校長	副校長	教諭 主幹・主任・ 産育休代替 含む	養護 教諭	非常勤教員 時間講師 特別支援 教室専門員	SC	事務 (都)	事務 (市)	用務 (市)	SSS	学校司書	副校長 補佐
1	1	24	1	6	2	1	1	2	2	1	1

SC・・・スクールカウンセラー      SSS・・・スクールサポートスタッフ

4 生徒数

令和5年1月末現在

学年	第1学年	第2学年	第3学年
1組	36	34	39
2組	34	34	39
3組	35	35	39
4組	35	34	39
5組	36	34	39
計	176	171	195

全生徒数 542名



## 5 日課表（令和4年度）

本 鈴	8 : 25
朝読書	8 : 25 ～ 8 : 35
朝学活	8 : 35 ～ 8 : 40
1 校時	8 : 45 ～ 9 : 35
2 校時	9 : 45 ～ 10 : 35
3 校時	10 : 45 ～ 11 : 35
4 校時	11 : 45 ～ 12 : 35
昼 食	12 : 40 ～ 12 : 55
昼休み	12 : 55 ～ 13 : 15
予 鈴	13 : 15
5 校時	13 : 20 ～ 14 : 10
6 校時	14 : 20 ～ 15 : 10
終学活	15 : 15 ～ 15 : 25
清 掃	15 : 25 ～ 15 : 40
下 校	15 : 55

### 生徒登校完了時刻

8 : 20 \*8 : 25 に出欠確認

### 部活動最終下校時刻

夏季（3月～10月）～ 18 : 30

冬季（11月～2月）～ 18 : 00

### <ノーチャイムを実施>

チャイムは、8 : 25 と 8 : 35、  
13 : 15 と 13 : 20 の4回のみ鳴る

## 6 週授業配当数（令和4年度）

区分	必修教科										特別活動	総合的な学習の時間	総時数
	国語	社会	数学	理科	音楽	美術	保健	家庭	英語	道徳			
1 年	4	3	4	3	1.3	1.3	3	2	4	1	1	0.4	28
2 年	4	3	3	4	1	1	3	2	4	1	1	1	28
3 年	3	4	4	4	1	1	3	1	4	1	1	1	28

※端数がある教科については、複数の時間割によって授業時間数を変更して調整します。

- ・市教育委員会いじめの防止等に関する基本的な方針を踏まえ、週授業配当数の総時数を28時間とし、「いじめ対応のための時間（教育相談など）」を週一回確保します。
- ・第2・3学年の数学において、習熟度別少人数指導を行います。
- ・総合的な学習の時間については、体験的な活動を重視し、主体的に課題を見付け、問題解決型の学習が経験できるように計画をします。
- ・各教科において、1人1台の学習用端末を積極的に活用し、ドリル型学習コンテンツなどで基礎的な学力の定着を図ります。また、適切な情報の収集やプレゼンテーションソフトを使用した活動を通してメディアリテラシーの向上を図ります。

## 7 定期考査（令和4年度）

- ・1学期に期末考査として1回、2学期に中間・期末考査として2回、3学期に学年末考査として1回の年間計4回の定期考査を行います。
- ・定期考査は1学期期末考査と2学期期末考査、学年末考査は3日間、2学期中間考査は2日間で実施します。

### Ⅲ 生活指導

#### 諸 届

欠席、遅刻、早退などの届は、事前に生徒手帳にて御連絡をいただくか、当日の朝7時45分から8時15分までの間に、保護者の方からお電話かHome&Schoolで学校に連絡するようにお願いします。入院や新型コロナウイルス、インフルエンザ等の感染症による長期欠席の場合を除き、欠席のときは、毎朝御連絡ください。

#### 所持品について

- (1) 持ち物には、全てに、学校名・年・組・氏名を記入してください。落とし物が多いので、本人に届けるためにも御協力ください。
- (2) カバンは手さげ、肩かけ、リュックなど自由ですが、紙袋などカバンとしての機能にあわないものは避けてください。小学校と比べて荷物が多くなる場合がありますので、お子様の体力に合わせて御準備ください。
- (3) 通学靴は運動靴が最適です。革靴は体育の授業や運動部の活動中は使用しません。サンダル類での登校は禁止します。
- (4) 時計が各教室と校舎の外についていますので、腕時計は特に必要ありません。
- (5) 上履き・体育館履きは学校標準のものを使用してください。
- (6) 防災頭巾か防災ヘルメットを御用意ください。小学校で使っていたものを引き続き利用されても構いません。
- (7) 不要なお金は学校に持たせないでください。
- (8) その他、学校生活に必要な物以外の物は学校に持参させないようにお願いします。事情により貴重品等を持ってくる場合は、事前に担任に報告のうえ、朝学活前に職員室に行き担任等に渡すようにしてください。

#### 通学の服装について

服装は、学校指定の標準服です。行事（入学式・離任式・卒業式など）のときは、ネクタイが必要です。入試の際に適する服装を基準としています。この標準服がみなみ野中のシンボルの1つとして、生徒一人ひとりが誇りをもって着用できることを期待しています。

##### 冬季服装（おおむね10月から5月まで）

ブレザー（校章を付ける）、ワイシャツ・ブラウス、ズボン、スカート。セーター・カーディガンはブレザーの下に着用することを認め、色は白・黒・紺・茶系・ベージュ・グレーとします。セーター・カーディガンのみでの登下校はできません。コートは特に指定はありません。華美にならず、通学にふさわしいものとします。

##### 夏季服装（おおむね6月から9月まで）

ワイシャツ・ブラウス・白のポロシャツ、ズボン、スカート。白のポロシャツは襟のラインがワンポイント程度まで可とします。また、シャツ類は第2ボタンまでは必ずとめます。

- \* 体育着登校期間は、スポーツフェスティバル開催日（6月第一週を予定）を参考に、その年の気温により、検討して連絡いたします。
- \* 校章は入学式前の学活で配布します。（紛失した場合は、280円で事務室にて購入します。）
- \* 標準服等の取り扱い業者については、封筒詰めの資料を御覧ください。

**令和4年度の学校生活のきまり等については学校ホームページにも掲載されておりますので御確認ください。**

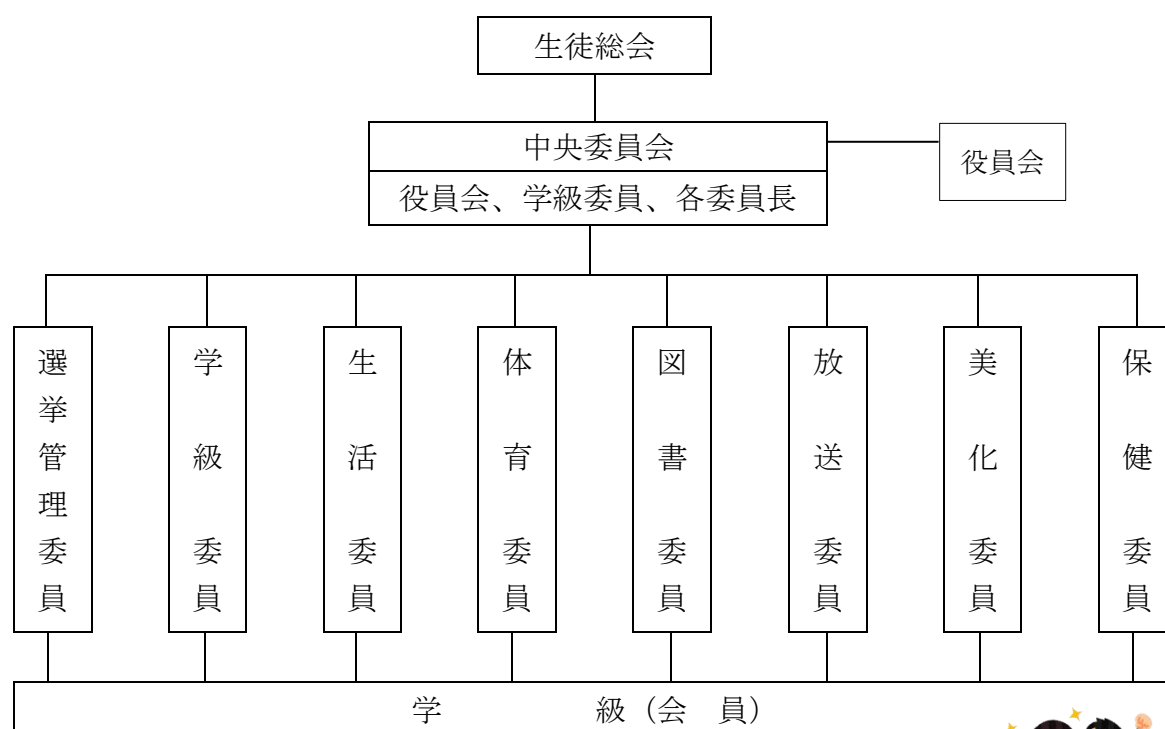
## 生徒会について

全ての生徒は生徒会の一員です。生徒会は自分たちで正しく判断し、責任をもって実践していく組織的な活動です。一人ひとりが自分たちの生活をしっかり見つめ、方針を立て、自発的、自主的に実践を積み重ね、問題を解決しようとする心構えが必要です。

役員会が生徒会の中心的役割を担い、その他学校生活に必要な活動をする各種委員会があります。各学級の代表で構成される委員会は、日常生活をより良いものにするための活動や、行事の際の係としての活動などを行っています。

学習活動と、生徒会活動などを中心とした自主的な諸活動ができることが立派な中学生といえます。各御家庭での支援もお願いいたします。

これまでに多くの先輩たちが創りあげてきた伝統をさらに、発展・向上させるためには、一人ひとりの自覚ある行動が必要です。



※令和5年度より給食委員会を設置する予定です。



## 部活動について

- (1) 生徒の自発的な興味・関心を大切にし、個性を伸ばすための部活動です。
- (2) 活動は1年間を単位とし、年度初めの入部届を提出していただきますが、3年間続けていくことを基本に考えてください。
- (3) 部活動は、1週間に1日程度の部活動から、平日1日、休日1日の週休日以外は毎日活動している部活動、土日に大会や練習試合などがある部活動まであります。
- (4) 部活動の入部希望決定については、事前に以下の機会を設けますので、これを利用し、よく考えてから入部するようにしましょう。
  - ・入学後に部活動説明会を新入生向けに開きます。
  - ・4月の仮入部期間は、どの部にも自由に見学・体験できます。
- (5) 活動時間
  - 3月～10月           ・・・18:30 まで
  - 11月～2月           ・・・18:00 まで活動時間の終了までに校門を出ます。
  - ※定期考査1週間前は、原則部活動はありません。ただし、試合や発表などがある場合は、1時間程度練習を行う場合もあります。
  - ※保護者会や校内研究会など、授業をカットしている場合は、再登校もしくは学校待機となります。
- (6) 部費・諸経費と部活動保護者会について  
部活動のなかには、部費を徴収している部がいくつかあります。その部には保護者会をおき、公費でまかなえないような用具、消耗品、コーチ謝礼等の諸経費の出納と管理をしていただいています。
- (7) 教員の異動等により、令和4年度と同様の部を開設できない場合があります。また、昨年度と同様に、以下の理由等により、新たな部活を創設することは原則行いません。
  - ①コロナ禍で進める教育活動の過密状況
  - ②各顧問の大会運営等に関わる業務の状況
  - ③複数顧問体制を基本とした既存部活動の維持
  - ④広域部活動の要請やその担当者の状況
  - ⑤1人1台の学習用端末の活用など、現行の教育課程の推進に向けた準備等の時間確保
  - ⑥個々の教員のもつさまざまな事情

令和4年度 部活動一覧（令和5年度に開設できない場合があります。）

### 運動部

卓球    硬式テニス    バスケットボール    野球    バレーボール    サッカー  
剣道    陸上競技    ダンス



### 文化部

吹奏楽    美術    家庭科    自然科学    文芸



## IV みなみ野中学校への入学手続きについて

### 【本校への入学が決定している場合】

- 本日、「入学予定連絡票」（1月下旬に教育委員会から各御家庭に郵送されました）を回収しております。「□入学します」に「レ」を記入し、印字されたお子様の名前を確認の上、会場入口受付まで御提出ください。
- 本日、「入学予定連絡票」をお持ちでなく、本校への入学を決定している場合は、  
2月24日（金）までに本校事務室へ御提出ください。

### 【本校への入学が未定の場合】

- 本校へ入学することが決まり次第、直ちに「入学予定連絡票」の必要事項を記入して、本校事務室へお持ちください。
  - 本校以外の学校へ入学する場合は、「入学予定連絡票」の必要事項を記入して、本校事務室（持参）又は八王子市 教育委員会 学校教育部 学務課 学事担当へ御提出（持参又は郵送）ください。なお、国立・都立・私立学校へ入学の場合は、入学予定の学校から発行される「入学承諾書（入学許可書）」等も一緒に御提出ください。
  - ◎「入学予定連絡票」の提出をもって、保護者の方からの入学意思の最終確認とします。
  - ◎「入学予定連絡票」提出後に転居等により本校への入学を取り消す場合は、八王子市 教育委員会 学校教育部 学務課 学事担当へ御連絡ください。
- \*その他、御不明な点についても、八王子市教育委員会 学校教育部 学務課 学事担当（電話042-620-7339）までお問い合わせください。

## V 令和5年度当初の予定（新入生）

令和5年4月6日（木）【入学式 午後2時15分 開式予定】



○持ち物：①筆記用具 ②上履き ③バッグ

○服 装：標準服【学校指定の標準服】（ネクタイ着用）

\*保護者の皆様も上履きをお持ちください。また、靴の取り違いなどのトラブル防止のため、外履きを入れる袋をお持ちください。御協力お願いいたします。

\*車ででの来校は御遠慮ください。

○時 程

	新 入 生	保 護 者
13:15 ～13:30	<b>【受付開始】場所：生徒昇降口</b> ・生徒昇降口にて学級名簿を受け取ります。 ・上履きに履き替えてから受付をします。 ・受付にて出席確認をします。 ・自分の学級を確認して教室に向かいます。 ・教室の自席に着席して次の指示を待ちます。	
13:30 ～14:00	<b>【学活】場所：各教室</b> ・出席確認 ・入学式についての説明 など ※トイレに行くための休憩時間があります。	<b>【受付開始】場所：体育館前通路</b> *生徒昇降口にて上履きに履き替え、体育館に入場してください。 外履きは袋に入れて会場までお持ちください。
14:05	<b>【体育館へ移動】</b> ・出席番号順に並んで廊下に整列します。 ・担任の指示で体育館に移動します。	
14:10	<b>【新入生入場】</b>	
14:15 ～15:20	<b>【入学式】場所：体育館</b>	<b>【入学式】場所：体育館</b>
15:30	<b>【職員紹介後に退場】</b> → <b>【クラス写真撮影※生徒・教員のみ】</b> 場所：1階多目的ホール → <b>【学級活動】場所：各教室</b>	<b>【第1学年保護者会】場所：体育館</b> ①学年主任より ②今年度予定 ③会計・給食関係 ④かたくりの会等
16:15	生徒下校	保護者会終了後、解散 体育館履きや体育着等の受け取りがあります（ピロティ(外)を予定）

4月7日（金）【学活、教科書配布、オリエンテーションなど】\*4時間授業で昼食なしです。

○登校時刻：8時から8時20分の間に登校して、教室の自席に着席します。

○持 ち 物：入学式当日に担任から連絡します。

○時 間 割：1時間目から4時間目まで学活などを予定しています。

○下校時刻：12時45分を予定しています。

4月10日（月）【身体計測あり 教科の授業始 6時間授業】\*お弁当持参

4月11日（火）【④⑤対面式（生徒会・部活動紹介） 5時間授業】\*お弁当持参

1学期のデリバリー給食は14日（金）から始まります。学期始や学期末などの配食できない期間は、お弁当の御準備をお願いしています。あらかじめ御了承ください。

※令和5年2月13日時点の予定です。新型コロナウイルス感染症の感染状況等により予定が変更になった場合は、本校ホームページ並びに在籍されている小学校を通じてお知らせさせていただきます。