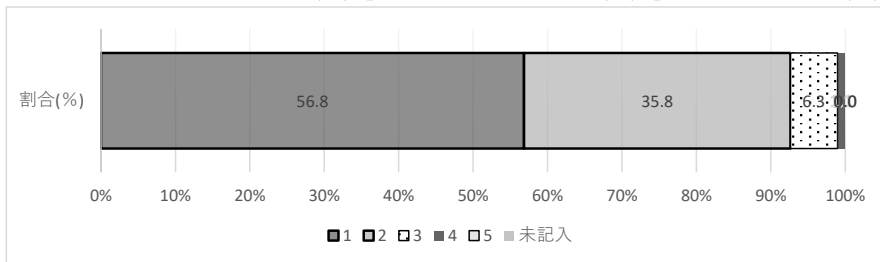


令和7年度 学校評価【前期保護者アンケート】 結果と分析

☆回答数95件

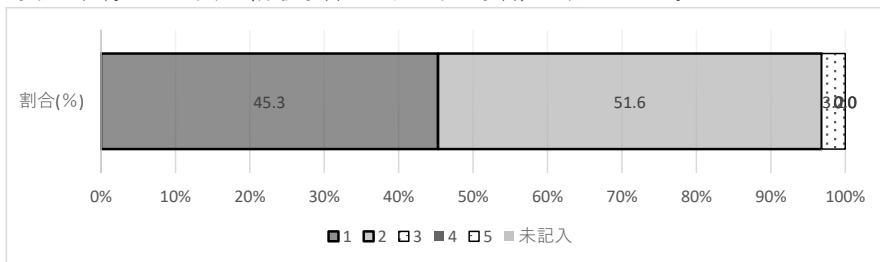
設問1 学校の教育目標「よく学ぶ子（知）」「思いやりのある子（徳）」「たくましい子（体）」を知っている。



○「あてはまる」「ややあてはまる」があわせて92.6%（R6後期92.2%）
⇒昨年度の前期より6ポイント程度低下している。
保護者会や学校だよりにて教育目標の話に触れるようにしていく。

項目	1	2	3	4	5	未記入	合計
	あてはまる	ややあてはまる	あまりあてはまらない	あてはまらない	わからない		
割合 (%)	56.8	35.8	6.3	1.1	0.0	0.0	100.0
人数 (人)	54	34	6	1	0	0	95

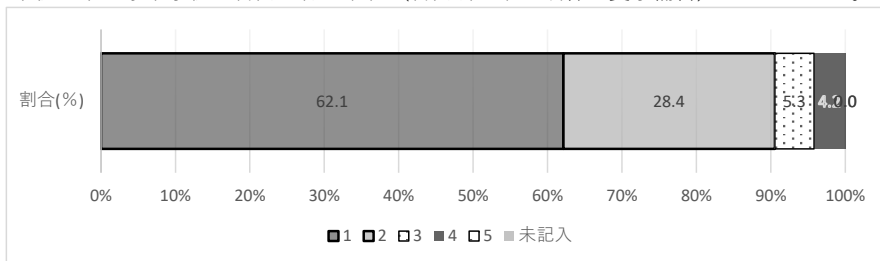
設問2 学校は、特色ある取組（体験学習や基礎基本の学習）を行っている。



○「あてはまる」「ややあてはまる」があわせて96.9%（R6後期89.7%）
⇒昨年度よりも多くの方が肯定的に捉えている。体験学習についてはHPによる発信により、保護者にもよく伝わっているのではないかと。基礎基本の学習（補習等）は学期毎のお知らせにて今後も伝えていく。

項目	1	2	3	4	5	未記入	合計
	あてはまる	ややあてはまる	あまりあてはまらない	あてはまらない	わからない		
割合 (%)	45.3	51.6	3.2	0.0	0.0	0.0	100.0
人数 (人)	43	49	3	0	0	0	95

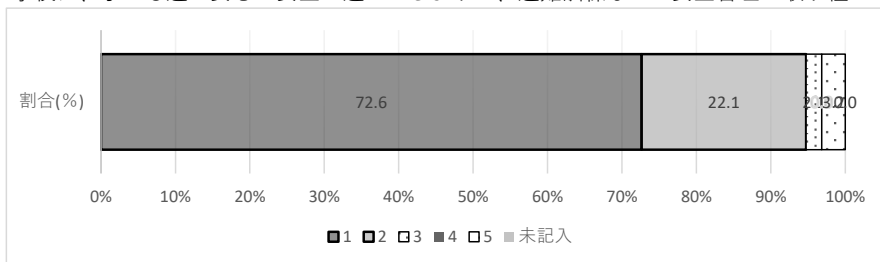
設問3 本校が甲ノ原中学校と合同で行う取組（合同引き取り訓練や夏季補習）を知っている。



○「あてはまる」「ややあてはまる」合わせて90.5%（R6後期92.2%）
⇒昨年度とほぼ同程度である。引き取り訓練や夏季補習以外の「合同防災訓練」や「小さな冬の音楽会」等についても学校だよりやHPで紹介していく。

項目	1	2	3	4	5	未記入	合計
	あてはまる	ややあてはまる	あまりあてはまらない	あてはまらない	わからない		
割合 (%)	62.1	28.4	5.3	4.2	0.0	0.0	100.0
人数 (人)	59	27	5	4	0	0	95

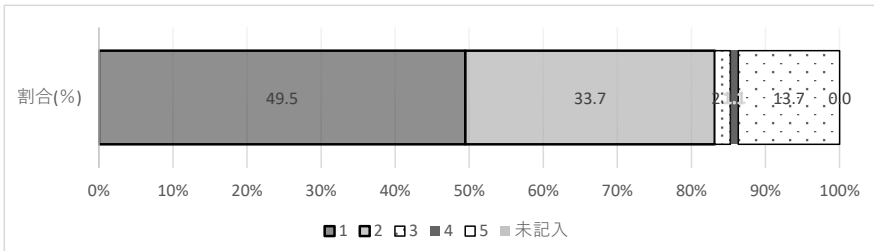
設問4 学校は、子ども達が安心・安全に過ごせるように、避難訓練などの安全管理に取り組んでいる。



○「あてはまる」「ややあてはまる」合わせて94.7%（R6後期92.2%）
⇒昨年度と同程度で概ね肯定的な回答である。昨今、天候の急変等もあるため、臨機応変に下校の見守り等を実施していく。

項目	1	2	3	4	5	未記入	合計
	あてはまる	ややあてはまる	あまりあてはまらない	あてはまらない	わからない		
割合 (%)	72.6	22.1	2.1	0.0	3.2	0.0	100.0
人数 (人)	69	21	2	0	3	0	95

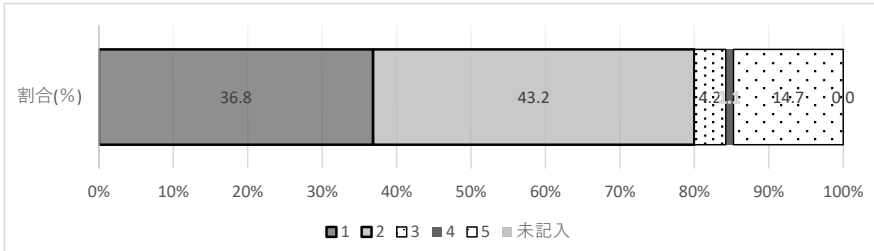
設問5 学校は、「特別の教科道徳」を含む教育活動全体を通して、子ども達が自分の大切さ、他人の大切さを認め、行動できるような教育をすすめている。



項目	1	2	3	4	5	未記入	合計
	あてはまる	ややあてはまる	あまりあてはまらない	あてはまらない	わからない		
割合(%)	49.5	33.7	2.1	1.1	13.7	0.0	100.0
人数(人)	47	32	2	1	13	0	95

○「あてはまる」「ややあてはまる」合わせて83.2% (R6後期85.8%)
⇒今後とも「特別の教科道徳」をはじめとする教育活動全体の中でお互いを認め合える教育を充実させていく。また、昨年度より、小中一貫教育生活指導分科会での清水小の取組として、教員が児童を「さん」付けで呼ぶようにしており、児童同士も授業中は「さん」付けを推奨している。この取組を通して、互いを大切にする気持ちを育てていきたい。

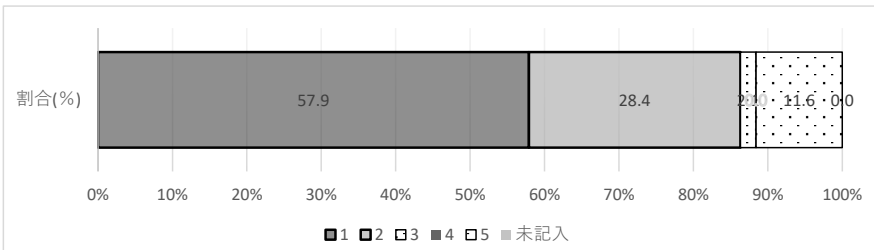
設問6 学校は、いじめの未然防止、早期発見、早期対応等、いじめを許さない学校づくりに組織的に取り組んでいる。



項目	1	2	3	4	5	未記入	合計
	あてはまる	ややあてはまる	あまりあてはまらない	あてはまらない	わからない		
割合(%)	36.8	43.2	4.2	1.1	14.7	0.0	100.0
人数(人)	35	41	4	1	14	0	95

○「あてはまる」「ややあてはまる」が合わせて80.0% (R6後期81.8%)
⇒肯定的な回答中「あてはまる」が5ポイント程度上昇している。いじめアンケートの丁寧な聞き取りをはじめ、日常的なトラブルに対しての迅速な対応の結果と考えられる。継続していく。

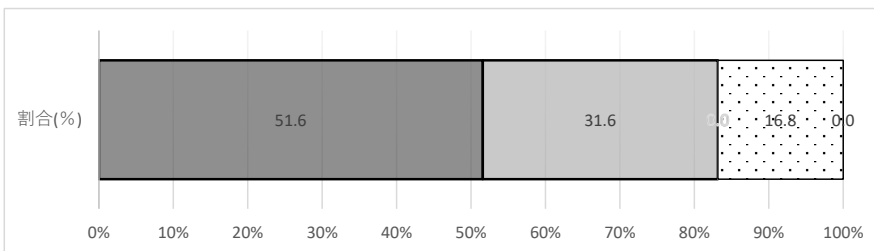
設問7 子どもの学級では、授業や学校行事に意欲的に取り組むよう、指導が行われている。



項目	1	2	3	4	5	未記入	合計
	あてはまる	ややあてはまる	あまりあてはまらない	あてはまらない	わからない		
割合(%)	57.9	28.4	2.1	0.0	11.6	0.0	100.0
人数(人)	55	27	2	0	11	0	95

○「あてはまる」「ややあてはまる」が合わせて86.3% (R6後期92.2%)
⇒概ね肯定的な回答である。今後も児童が意欲的に活動している様子をHPや学年だよりで発信していく。

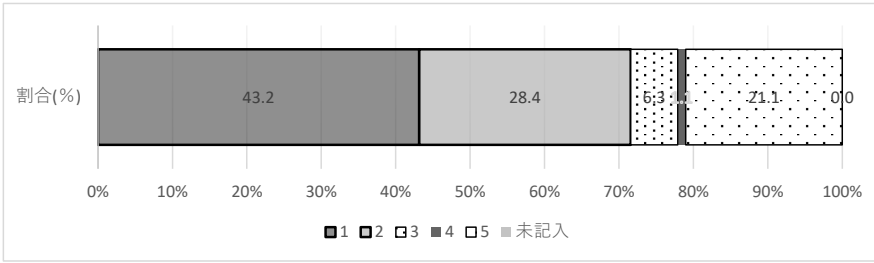
設問8 学校は、授業において、説明、板書、話し合い活動、ICT機器（1人1台の学習用端末等を含む）の活用などの工夫に取り組んでいる。



項目	1	2	3	4	5	未記入	合計
	あてはまる	ややあてはまる	あまりあてはまらない	あてはまらない	わからない		
割合(%)	51.6	31.6	0.0	0.0	16.8	0.0	100.0
人数(人)	49	30	0	0	16	0	95

◎「あてはまる」「ややあてはまる」が合わせて83.2% (R6後期84.5%)
⇒昨年度と同程度で概ね肯定的な回答である。「わからない」の人数を減らしていくためにも、今後も学校公開や授業参観にて、授業の様子をよく見ていただけるようにしていく。今後とも授業力向上に努めていく。

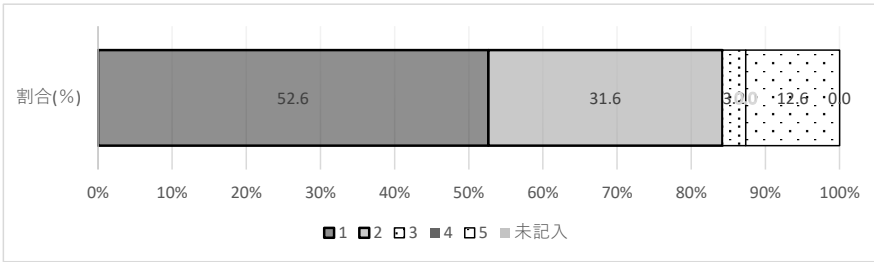
設問9 学習活動に対する評価は適切・公平である。



項目	1	2	3	4	5	未記入	合計
	あてはまる	ややあてはまる	あまりあてはまらない	あてはまらない	わからない		
割合(%)	43.2	28.4	6.3	1.1	21.1	0.0	100.0
人数(人)	41	27	6	1	20	0	95

○「あてはまる」「ややあてはまる」が合わせて71.61%（R6後期84.5%）
 ⇒「わからない」の割合が20%以上ある。毎学期末の保護者会等での評価についての説明を継続していく。
 引き続き、保護者会等で評価についての説明を行っていく。

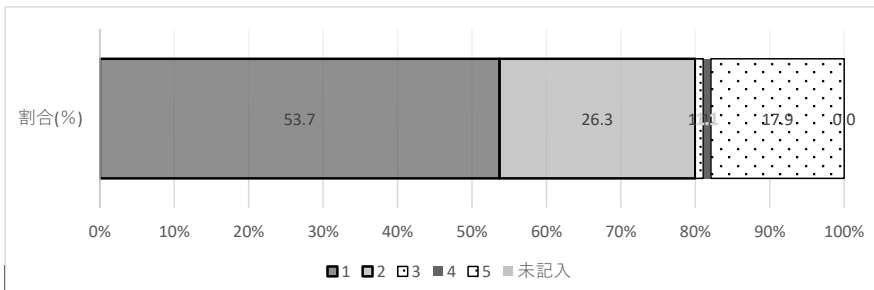
設問10 学校は、子どもたちがよりよい学校生活を送れるように、生活目標を設定したり、きまりを守ったりする指導を行っている。



項目	1	2	3	4	5	未記入	合計
	あてはまる	ややあてはまる	あまりあてはまらない	あてはまらない	わからない		
割合(%)	52.6	31.6	3.2	0.0	12.6	0.0	100.0
人数(人)	50	30	3	0	12	0	95

○「あてはまる」「ややあてはまる」が合わせて84.2%（R6後期94.8%）
 ⇒この項目も、「わからない」の割合が大きく増えている。生活目標等について保護者向けに発信する機会がないためと思われる。学校便りやHP等で学校朝会での生活目標の発表や、各学級での話し合いの様子などを発信していく。今後も子どもたちが安全に安心して学校生活が送れるように、学校全体の指導や学級指導を充実させていく。

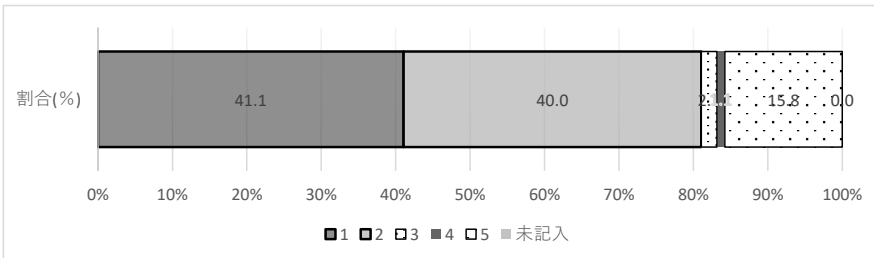
設問11 学校が、「はちおうじっ子 キャリア・パスポート」等を用いて、子どもの生き方や将来についてのキャリア教育を行っていることを知っている。



項目	1	2	3	4	5	未記入	合計
	あてはまる	ややあてはまる	あまりあてはまらない	あてはまらない	わからない		
割合(%)	53.7	26.3	1.1	1.1	17.9	0.0	100.0
人数(人)	51	25	1	1	17	0	95

◎「あてはまる」「ややあてはまる」が合わせて80.0%（R6後期88.3%）
 ⇒この項目も、「わからない」の割合が大きく増えている。今後ともキャリア教育を継続していくとともに、保護者にキャリア教育について理解していただけるよう、学校だよりやHPで発信していく。

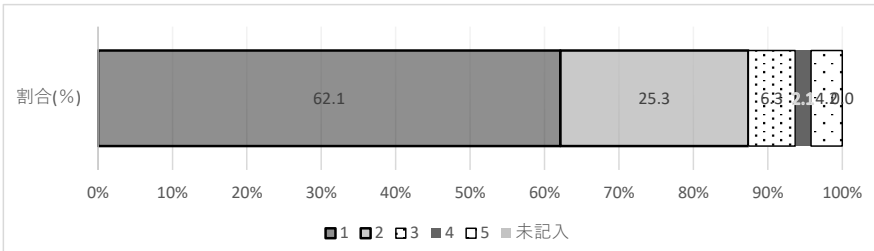
設問12 学校は、学習環境の整備に取り組んでいる。



項目	1	2	3	4	5	未記入	合計
	あてはまる	ややあてはまる	あまりあてはまらない	あてはまらない	わからない		
割合(%)	41.1	40.0	2.1	1.1	15.8	0.0	100.0
人数(人)	39	38	2	1	15	0	95

◎「あてはまる」「ややあてはまる」が合わせて81.1%（R6後期83.1%）
 ⇒昨年度と同程度。今後も安全点検や清掃活動を充実させ、学習環境を整えるとともに学校の設備の改善に努めていく。

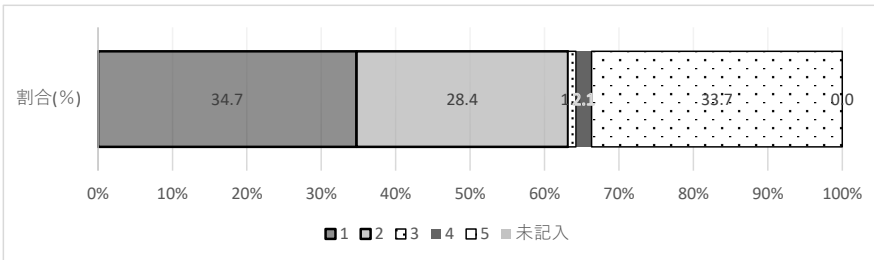
設問13 学校は、保護者に対して、学校だよりやホームページ等で適切に情報を提供している。



項目	1	2	3	4	5	未記入	合計
	あてはまる	ややあてはまる	あまりあてはまらない	あてはまらない	わからない		
割合(%)	62.1	25.3	6.3	2.1	4.2	0.0	100.0
人数(人)	59	24	6	2	4	0	95

○「あてはまる」「ややあてはまる」が合わせて87.4% (R6後期96.1%)
 ⇒肯定的な意見が10%近く下がっている。学年だよりをなくした影響であろうか。
 今後も学校だよりやホームページ等で情報を発信し、学校教育への理解を深めていただけるようにする。

設問14 学校は、特別支援教育（特別な支援を必要とする子どもに対しての教育）に取り組んでいる。



項目	1	2	3	4	5	未記入	合計
	あてはまる	ややあてはまる	あまりあてはまらない	あてはまらない	わからない		
割合(%)	34.7	28.4	1.1	2.1	33.7	0.0	100.0
人数(人)	33	27	1	2	32	0	95

「あてはまる」「ややあてはまる」が合わせて63.1% (R6後期71.5%)
 ⇒昨年度同様「わからない」と回答した割合が多い。児童向けには「みのり教室」について知ってもらおう掲示をしている。支援を必要とする子どもが学校生活の中で生きづらさを感じている現実もあり、特別支援教育について理解していただくためにも、今後も特別支援教室等の活動を発信していく。